



Politique culturelle

2012-2017



Table des matières

Le mot de la préfet	2
Le contexte culturel	3
L'historique culturel	4
Portrait du développement culturel	6
Patrimoine et histoire	6
Les arts de la scène	12
Les arts visuels et les métiers d'art	14
La littérature	16
Les communications	17
La vision de la MRC	19
Les axes d'intervention	20
Les orientations	21
Annexe 1	22
Crédits photos	23

Une politique culturelle

La réalisation d'une politique culturelle démontre la reconnaissance et l'intérêt de la MRC vis-à-vis la vie culturelle de son territoire. Elle indique que la MRC veut intervenir dans l'amélioration de la qualité de vie de l'ensemble de la population par une meilleure planification et une meilleure intégration des activités culturelles.



Mot de la préfet

**Madame Nicole Robert, préfet de la
Municipalité régionale de comté (MRC) du Haut-Saint-François**

Depuis 1999, année de l'adoption de la première Politique culturelle de la MRC du Haut-Saint-François, le développement culturel est un enjeu majeur pour les décideurs locaux. D'ailleurs, en collaboration avec tous les intervenants culturels et municipaux, les initiatives culturelles se sont multipliées au fil des années. Cela a permis aux citoyens de découvrir, partager et profiter des richesses de notre culture. La connaissance culturelle entraîne un sentiment de reconnaissance et de fierté qui contribue à façonner une identité locale et assurer une qualité de vie. De plus, le foisonnement d'activités culturelles a permis une offre accrue tant aux citoyens qu'aux touristes. Ce déploiement d'activités favorise le développement économique global de notre MRC.



Les artistes, artisans, travailleurs de la culture ainsi que les municipalités sont nombreux à contribuer à l'amélioration des secteurs culturels et à animer le milieu. Puisque la culture est un bien collectif de grande valeur, la MRC va poursuivre son engagement à la soutenir à divers degrés dans la réalisation des projets culturels afin de maintenir et d'assurer le développement culturel dans le Haut-Saint-François.



Le contexte culturel

La politique culturelle de 1999

En juin 1998, le Centre local de développement (CLD) du Haut-Saint-François a été mandaté par la MRC du Haut-Saint-François afin d'élaborer la première politique culturelle de ce territoire. À l'époque, un comité culturel formé de 11 membres a été constitué.

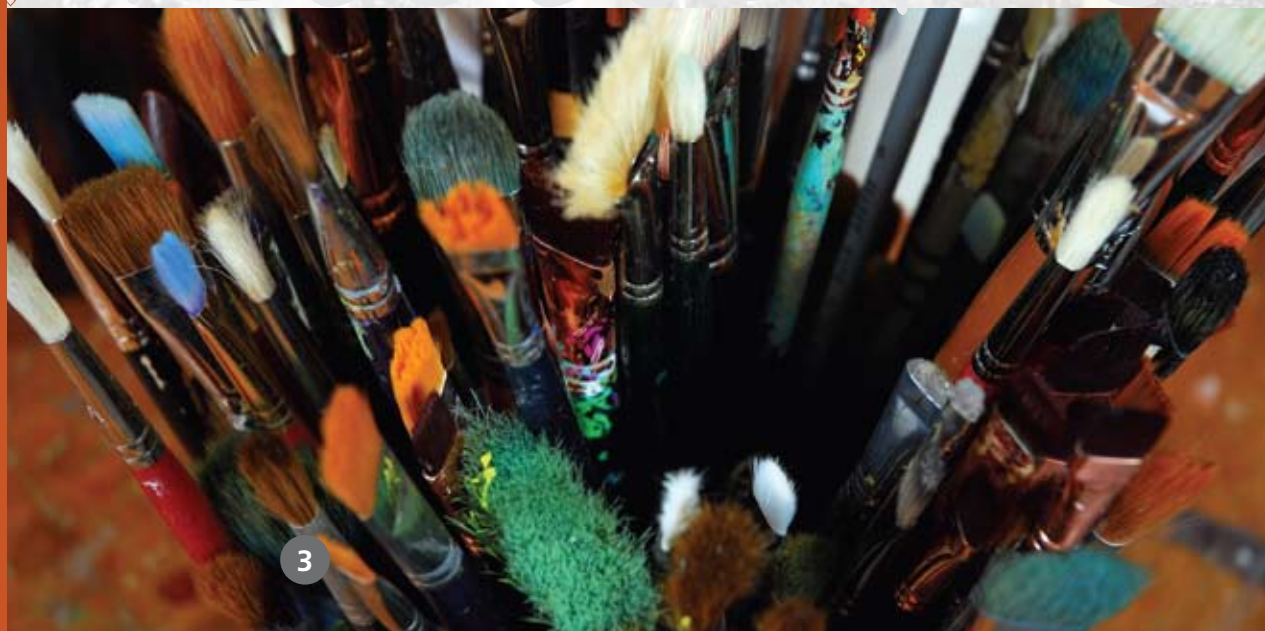
Les travaux du comité ont permis d'établir un diagnostic et les orientations pour chacun des six secteurs retenus alors, soit : le patrimoine, les arts de la scène, les arts visuels et les métiers d'arts, la littérature, les communications, la culture scientifique et technologique.

Après réflexion, les axes de développement furent déterminés et validés par une consultation publique.

Ainsi depuis sa réalisation, la politique culturelle a servi de fil conducteur aux divers organismes culturels, pour différents projets ainsi que pour les décideurs locaux et les principaux bailleurs de fonds associés au développement de la culture dans le Haut-Saint-François.

Cette politique culturelle a permis à la MRC de conclure sept ententes culturelles avec le ministère de la Culture, des Communications et de la Condition féminine du Québec (MCCCFQ) totalisant un investissement direct de 108 000 \$ du MCCCFQ et de 108 000 \$ provenant du milieu du Haut-Saint-François (CLD, municipalités, Société d'aide au développement de la collectivité (SADC) et les organismes directement concernés). Voir le tableau 1 en annexe.

De plus, à la fin de l'année 2005, la MRC a intégré le réseau Villes et Villages d'art et de patrimoine subventionné par le MCCCFQ. En adhérant à ce réseau, cela a permis d'obtenir une subvention récurrente pour quelques années, admissible pour la partie salariale du développement culturel. La MRC est à terminer la deuxième entente de trois ans.



L'historique culturel

Beaucoup de réalisations sont venues modifier le portrait culturel de notre territoire depuis les débuts de la politique culturelle. Qu'il s'agisse des permanences dans le domaine culturel, de la Campagne de sensibilisation, de protection et de mise en valeur du patrimoine bâti et paysager, de l'augmentation du nombre d'artistes et artisans dans le Haut-Saint-François, de l'ajout de nouvelles bibliothèques, de la création de nouveaux centres d'interprétation, de l'adoption par la municipalité de Weedon d'une politique culturelle et de la création du Centre culturel de Weedon, voilà quelques exemples de réalisations du secteur culturel développées depuis 1999.



Par ailleurs, les citoyens sont de plus en plus actifs en tant que bénévoles à divers niveaux. Ils assurent plusieurs services de proximité culturels qui seraient inexistants sans leur implication et veillent à la conservation du patrimoine en général. Nous percevons une motivation nouvelle dans les actions de développement orientées vers la culture, tant de la part des artistes, que de la part des intervenants culturels et municipaux, ainsi que de la population en général. À la suite de cette évolution, une révision de la politique culturelle devenait essentielle puisque beaucoup d'objectifs de la précédente politique avaient été atteints.

Afin de bien saisir cette transformation, nous avons décidé dans un premier temps, en 2006, de constituer un répertoire d'artistes et d'artisans qui est diffusé en ligne. Cet outil nous permettait d'observer le nombre de pratiquants culturels et de voir les secteurs dans lesquels ils exercent, en plus de les promouvoir. Depuis sa création, le répertoire est mis à jour ponctuellement.

réalisations



Les intervenants municipaux et une part de la population ont eu à se prononcer pour planifier le développement de leur localité dans le cadre de la Politique nationale de la ruralité (Pacte rural). Ces plans d'action ont été constitués pour voir au développement du bien être collectif dans les municipalités. Ils n'ont pas été conçus pour aller chercher seulement des fonds du Pacte rural, mais vraiment pour planifier le développement global des municipalités et mobiliser les forces vives. Ainsi, les préoccupations de développement culturel, transmises via ce plan par la voie municipale et la voie de la population, seront intégrées à la future politique culturelle.

Aussi dans l'optique de compléter ce portrait culturel, nous avons rencontré les intervenants culturels individuellement, car il était difficile de les réunir tous ensemble compte tenu de leur grande implication. Ainsi, tous nous ont présenté leurs réalisations, livré leur perception et les orientations à préconiser dans le futur pour la révision de la politique culturelle. Ils ont également été sollicités pour donner leur approbation finale au document.

Cette consultation globale a permis de valider aussi la pertinence de cinq secteurs culturels retenus en 1999. Ainsi, cinq secteurs seront reconduits pour cette présente politique culturelle, soit : le patrimoine, les arts de la scène, les arts visuels et métiers d'arts, la littérature et les communications.



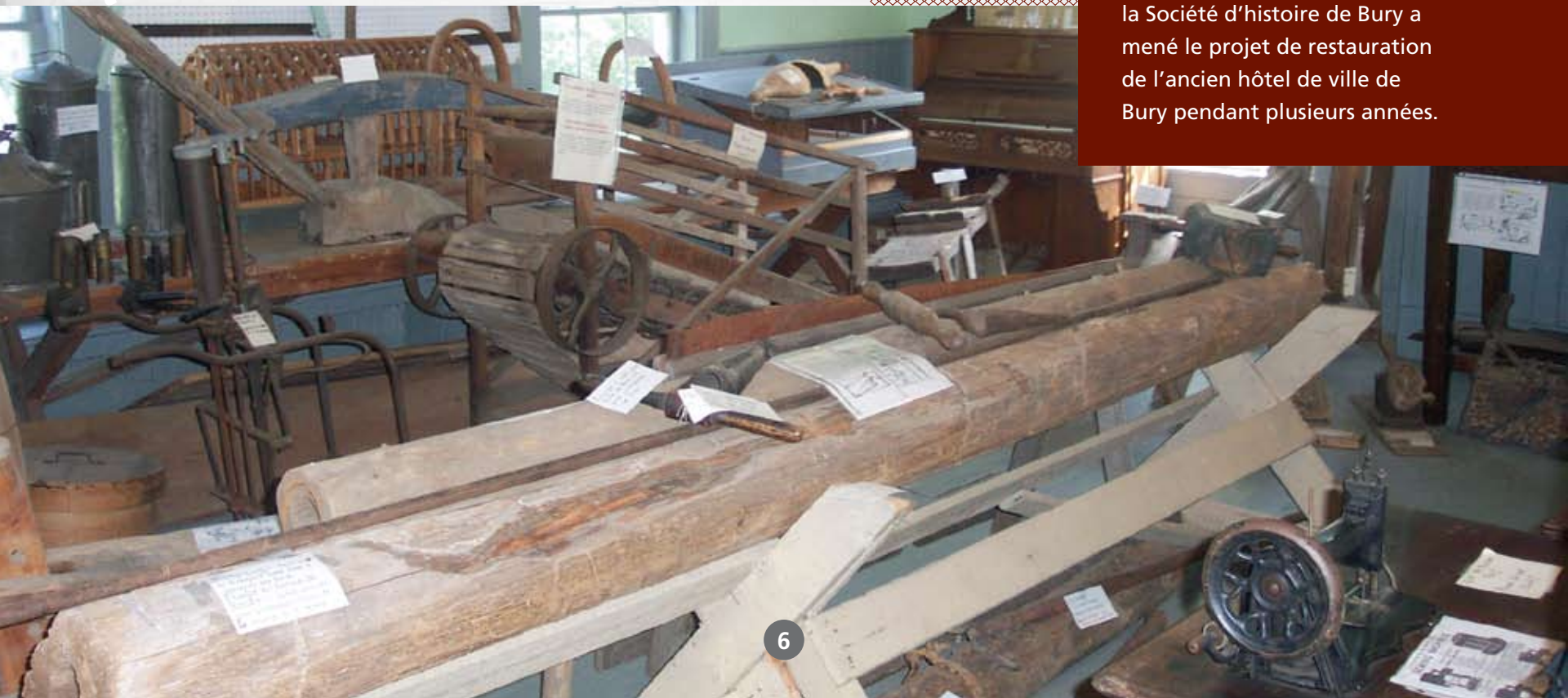
Portrait du développement culturel dans la MRC du Haut-Saint-François

Patrimoine et histoire

La richesse de l'histoire et l'héritage qu'elle a laissé à la MRC du Haut-Saint-François s'avèrent indéniables. Le travail mené par les bénévoles, dans les différentes sociétés d'histoire et les comités culturels de la MRC, a permis de mettre en valeur l'histoire, de conserver des documents archivistiques, des objets témoins ainsi que des bâtiments patrimoniaux. Cette implication est considérable et primordiale. Elle assure une continuité et une sécurité à ce secteur. Ainsi, de nombreux projets ont vu le jour et été réalisés grâce à leur détermination.

histoire

Depuis plusieurs années, les bénévoles de la Société d'histoire du comté de Compton voient à l'entretien et la conservation de l'ancienne église congrégationaliste, un des deux bâtiments cités monument historique par le gouvernement du Québec dans le Haut-Saint-François. De plus, parallèlement, ils mènent le projet d'envergure pour l'expansion du musée. Une autre société très active, la Société d'histoire de Bury a mené le projet de restauration de l'ancien hôtel de ville de Bury pendant plusieurs années.



Dudswell Lime

L
a
p
i
e
r
e
à
c
h
a
u
x

de Dudswell

D'autres organismes, comme la Société d'histoire de Weedon, vont de l'avant avec les projets de mise en valeur de l'histoire tels que les expositions organisées annuellement et les visites éducatives présentées à l'école primaire de la municipalité. Pour sa part, l'Association touristique et culturelle de Dudswell poursuit sa mission entre autres avec la mise en valeur de la Collection Louis-Émile Beauregard. La liste d'exemples pourrait encore être longue, mais elle démontre bien l'implication des citoyens bénévoles. Sans eux, qui auraient abattu tout ce boulot et assumé les coûts reliés à leurs activités, en plus d'offrir une multitude de services culturels de proximité.



Patrimoine bâti et paysages champêtres

Le Haut-Saint-François possède un important patrimoine bâti ainsi que des paysages champêtres remarquables qui résultent d'une histoire riche et diversifiée, marquée par la présence de plusieurs communautés culturelles américaines, anglaises, écossaises, irlandaises et canadiennes-françaises. Cette architecture et ces paysages contribuent grandement à donner un caractère distinctif à la région du Haut-Saint-François et à faire de la MRC un milieu de vie de qualité.

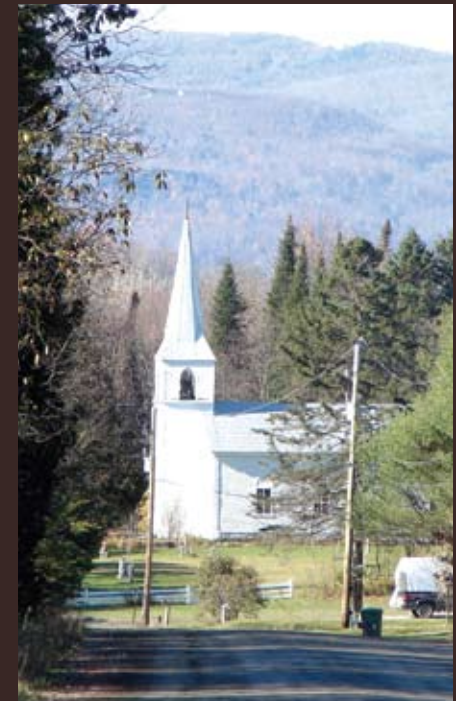
Depuis l'adoption de la politique en 1999, de nombreux projets spéciaux inscrits dans cette politique culturelle ont été mis sur pied ou réalisés par des organismes culturels, tels que les sociétés d'histoire, les organismes de développement culturel locaux, les municipalités, des particuliers et par le CLD. D'autres projets non inscrits dans la politique culturelle, mais respectant les fondements de base de celle-ci, ont aussi été réalisés. Notons, parmi l'ensemble des projets lancés, la variété de projets soutenus pour le Chemin des Cantons, allant du simple panneau d'interprétation à l'installation d'un Calanais au cœur de Cookshire. De plus, différents organismes ont décidé de mettre en valeur ce patrimoine par des circuits patrimoniaux dans la ville de Scotstown et les municipalités de Bury et Dudswell, par exemple.



Plusieurs organismes ont bénéficié de subventions pour permettre de restaurer nos bâtiments. Grâce aux dévouements, à la vision de nombreux bénévoles et à l'implication de nombreuses municipalités, un patrimoine a été sauvé. Notons par exemple, la restauration de nombreuses églises catholiques et non catholiques sur le territoire dont l'important projet de restauration de l'église Saint-Louis-de-France.

Toutefois, l'avenir de l'ensemble des églises catholiques et non catholiques n'est pas assuré, car plusieurs perdront leur fonction première d'ici peu. N'ayant plus de fonction, plusieurs seront libres et d'autres utilisations devront être trouvées afin de permettre de subvenir à l'entretien et à la conservation de ce patrimoine.

Il reste encore quelques rares exemples du patrimoine agricole dans la MRC du Haut-Saint-François. Il serait important de les inventorier afin de mieux intervenir pour les protéger.




Aussi, plusieurs particuliers ont entrepris de restaurer leurs propriétés patrimoniales. La sensibilisation commencée à la suite de la réalisation du plan d'action découlant de la première politique culturelle, par le CLD, a certainement porté fruits. Toutefois, il faut demeurer vigilant et poursuivre cette prise de conscience devant la richesse patrimoniale du Haut-Saint-François, pour maintenir ce patrimoine et la qualité de vie considérée comme rururbanisante dans le Plan d'action local pour l'économie et l'emploi (PALÉE) du CLD du Haut-Saint-François. D'autant plus que maintenant, le Haut-Saint-François participe à une route touristique et culturelle qui met en valeur le patrimoine anglophone : le Chemin des Cantons. Celui-ci traverse trois municipalités du territoire qui sont : Bury, Cookshire-Eaton, Dudswell, ainsi que l'étape hors-route de Lingwick. La mise en valeur et la protection du patrimoine deviennent essentielles surtout pour ces secteurs.

Du côté des paysages, nous en avons de nombreux qu'il faudrait se soucier de préserver et de mettre en valeur, que ce soient les tunnels d'arbres et les nombreux points de vue. De plus, il est important de poursuivre et maintenir la conservation et la mise en valeur pour l'ensemble du massif du mont Mégantic, qui inclut la réserve écologique Samuel Brisson ainsi que le ciel étoilé, qui sont en partie sur le territoire de la MRC du Haut-Saint-François, et de même pour la Route des Sommets et le Chemin des Cantons. Nous devrions être sensibles à l'adoption d'une charte des paysages pour assurer la protection des différents éléments caractérisant la MRC, afin de faire face aux menaces telles que l'affichage non contrôlé et les lignes à haute tension, dont l'implantation ne tiendra peut être pas compte de nos caractéristiques paysagères distinctives. Les entrées de la MRC seront grandement mises sous pression par le prolongement des voies rapides. Il faut s'assurer d'une vigilance pour ces nombreux dossiers.



Enjeux

Plusieurs avancées ont été concrétisées en matière de mise en valeur et de sensibilisation de l'histoire et du patrimoine dans la MRC du Haut-Saint-François. Toutefois, l'effort doit être maintenu dans la poursuite du travail de sensibilisation et de mise en valeur entrepris par tous les intervenants de ce secteur culturel afin de maintenir les avancées. Nous n'avons qu'à penser au dossier de la conservation et de la mise en valeur des églises pour nous rappeler que le travail n'est pas terminé.



Le financement récurrent des organismes, comme les sociétés d'histoire, demeure un enjeu majeur pour assurer le développement et l'accompagnement de différents projets mettant en lumière l'histoire et le patrimoine. La relève au sein des différents organismes et comités devra bénéficier d'une attention particulière afin de voir à l'intégration de nouvelles personnes, pour assurer la survie de tous ces organismes qui assument de nombreuses responsabilités.



Les arts de la scène

Diffusion

Depuis la dernière politique culturelle, quelques nouveaux diffuseurs ont vu le jour. Soulignons que la municipalité de Weedon a adopté une politique culturelle et qu'une des suites de ce document est la création du Centre culturel de Weedon. Ce diffuseur est reconnu comme diffuseur officiel pour le Haut-Saint-François par le MCCCQ. Il permet la diffusion de nombreux spectacles professionnels annuellement. Orienté vers le patrimoine vivant, il offre de plus, un accès pour la relève et aux gens de la région.



Un autre centre de diffusion a vu le jour en 2006, le Centre culturel Oscar Dhu. Ce dernier offre une programmation ponctuelle allant du spectacle à la présentation de conférenciers.

Il existe aussi plusieurs autres lieux de diffusion des arts de la scène : théâtre, centres culturels, centres communautaires, églises et écoles sur le territoire de la MRC du Haut-Saint-François. Ces lieux de diffusion sont soutenus et animés, dans certains cas, par des professionnels et de nombreux bénévoles. Tous offrent d'intéressantes opportunités aux artistes locaux et à la relève. Ils assurent aux artistes locaux de toutes provenances géographiques de se produire, ce qui permet d'offrir une excellente programmation variée, de proximité à la population locale et de répondre aux goûts divers des gens.

spectacles

On retrouve également, une troupe de théâtre professionnelle, Le Cochon SouRiant, qui s'est donnée pour mandat de faire la promotion du théâtre et de la culture en milieu rural. Elle produit et diffuse des pièces de théâtre, dans la municipalité du Canton de Lingwick, située dans notre MRC, aussi au Québec et à l'étranger.

Il y a aussi dans le Haut-Saint-François plusieurs musiciens professionnels qui se démarquent à différents niveaux, soit : local, régional et national.

Formation

D'autres intervenants, comme la Polyvalente Louis-Saint-Laurent, jouent un rôle majeur dans la formation musicale des jeunes du Haut-Saint-François, et on souligne notamment l'importance de l'Harmonie Louis-St-Laurent

Les centres culturels et les artistes et artisans locaux offrent une variété de cours aux gens du Haut-Saint-François.

La Polyvalente Louis-Saint-Laurent offre aux jeunes d'excellentes activités parascolaires d'improvisation et de théâtre.

Enjeux

Avec la multitude de lieux de diffusion dans le Haut-Saint-François, assurer un achalandage constant demeure difficile. Souvent, les activités se chevauchent et nuisent ainsi à l'obtention d'une fréquentation optimale. Une concertation de tous les diffuseurs de notre région serait souhaitable afin d'assurer une meilleure répartition de la fréquentation de la clientèle et de jumeler la mise en marché. La création d'outils de diffusion communs accentuerait la cohésion et l'information de l'offre d'activités culturelles. Le journal régional, les journaux communautaires et les différents médias du Web pourraient également être mis à contribution afin d'assurer une meilleure transmission des activités aux gens du Haut-Saint-François.

De plus, il faudrait veiller à l'intégration de la relève des arts de la scène dans les différents lieux de diffusion de la MRC et encourager nos artistes locaux. Tout ceci dans l'objectif de maintenir nos artistes chez nous et d'avoir un milieu culturel dynamique qui rejallit, par le fait même, sur la vie collective de tout le territoire.

Nous savons que la clientèle jeunesse et scolaire fréquente peu les lieux de diffusion culturelle pour de multiples raisons. Que ce soient la conséquence des coûts élevés ou de la complexité des sorties culturelles, la sortie scolaire culturelle ne fait pas partie des pratiques courantes de nos écoles. Il faudra, pour corriger cette situation, encourager et soutenir toute initiative favorisant les activités et sorties culturelles impliquant les jeunes.





Les arts visuels et les métiers d'art

La pratique

Les arts visuels et les métiers d'art constituent un secteur culturel très dynamique dans le Haut-Saint-François. Soulignons qu'en dix ans, le nombre d'artistes et artisans a doublé, qui transparaît dans le recensement effectué pour le répertoire des artistes et artisans.

Ainsi, on dénombre dans le Haut-Saint-François une cinquantaine d'artistes et d'artisans professionnels qui produisent des œuvres de qualité dans différentes disciplines. Plusieurs de ces artistes et artisans jouissent d'une reconnaissance régionale, nationale et même internationale.

artiste

On note également la présence d'un aussi grand nombre d'artistes et d'artisans non professionnels qui participent activement à la vie artistique et culturelle du milieu. De plus, un grand nombre de personnes pratiquent les arts visuels comme loisir culturel.

Plusieurs centres culturels offrent des ateliers de création artistique et des expositions d'œuvres d'artistes et artisans locaux, ainsi que d'artistes et artisans venant de l'extérieur de notre région.

La diffusion

On dénombre sur le territoire plusieurs lieux de diffusion qui offrent une vitrine intéressante aux artistes et aux artisans ainsi qu'à la relève artistique professionnelle et non professionnelle.

Le Haut-Saint-François a une galerie professionnelle, Le Harfang, rattachée au Centre culturel de Weedon. L'ouverture de cette galerie découle aussi du plan d'action de la politique culturelle de la municipalité de Weedon.

Également, certains artistes et artisans possèdent des salles d'exposition privées dans leur résidence ou atelier. Ainsi, ils bénéficient de lieux d'exposition et de vente par des organismes comme la Coopérative des Artisans de Lingwick.

À l'occasion, des expositions sont aussi présentées dans des lieux publics tels que les sous-sols des églises et les centres communautaires.

La proximité de Sherbrooke permet à plusieurs d'exposer et de vendre leurs œuvres, dans des galeries, coopératives d'artistes et d'artisans et au salon des métiers d'art.

Enjeux

Bien que ce secteur soit assez dynamique dans notre MRC, la promotion et la concertation des activités demeurent une préoccupation des individus et organismes impliqués. Une coalition d'artistes ou une activité rassembleuse pourrait créer une dynamique d'échange et de mise en commun d'outils de promotion et de diffusion.

Afin d'aider les artistes et artisans à vivre de leur métier, il faudrait renforcer et encourager le développement de coopératives de vente. Toujours dans le même objectif, faciliter et inciter les endroits culturels à vendre des productions artistiques. Aussi, encourager les entreprises et organismes à offrir des œuvres d'artistes locaux lors de remise de présents.



La littérature

Le livre

Le Haut-Saint-François compte quelques écrivains passés et présents dont certains jouissent d'une reconnaissance régionale ou nationale. Il serait important de les faire connaître dans nos bibliothèques. Une majorité des écrivains de notre MRC doivent éditer leurs livres à compte d'auteur afin d'être publiés.

Les bibliothèques

Depuis la dernière politique culturelle, l'augmentation du nombre de bibliothèques municipales ou scolaires est significative. Toutes les municipalités ont maintenant leur bibliothèque de proximité. Sur un ensemble de douze bibliothèques, dix font partie du Réseau BIBLIO du Québec et deux sont appuyées par le réseau scolaire.

Quelques-unes offrent des livres en anglais et en français, mais quelques fois les rayons ne sont pas toujours bien garnis. Différentes bibliothèques proposent des activités afin de promouvoir le livre et la lecture.

Soulignons que beaucoup, pour ne pas dire la majorité, des bibliothèques reposent sur la bonne volonté des bénévoles de chaque localité; ce qui peut expliquer les heures restreintes de visite.



Enjeux

Maintenir et soutenir les efforts des bénévoles dans leurs activités afin de poursuivre l'objectif de développer et de conserver les habitudes de lecture chez les gens en général et plus particulièrement chez les plus jeunes. Pour se faire, il devrait y avoir une plus grande promotion des services offerts par les bibliothèques.

Une concertation des forces pourrait atténuer certaines difficultés, entre autres pour l'accessibilité plus grande, et offrir un bassin de livres plus considérable. Plusieurs scénarios pourraient être privilégiés afin d'atteindre cet objectif. Par exemple, pour parvenir à un service intermunicipal, il pourrait y avoir une carte bibliothèque commune pour toutes les municipalités et permettre ainsi aux lecteurs un accès accru aux livres en ayant plus d'heures de services et un volume de livres plus considérable. Les bibliothèques pourraient offrir un service en ligne pour le bassin du Haut-Saint-François.

Compte tenu du peu d'artistes reliés au domaine du livre dans la région du Haut-Saint-François, l'obtention d'une force commune est difficile. Donc, nous devons poursuivre la diffusion dans les écoles et bibliothèques de notre région, des œuvres littéraires qui sont produites sur notre territoire.

Les communications

Les médias de la MRC du Haut-Saint-François se sont beaucoup diversifiés, surtout depuis les cinq dernières années, par l'intégration graduelle des nouveaux médias et de leurs nouvelles technologies.

diffusion

Médias écrits

Avec son journal communautaire régional qui est distribué à la grandeur du territoire de la MRC, ceci constitue un avantage pour la diffusion des informations locales à un large public. Toutefois, sa diffusion est bimensuelle.

De plus, le Haut-Saint-François est la MRC où l'on retrouve une forte concentration de journaux communautaires locaux, autre phénomène intéressant et avantageux pour la diffusion des informations.

Nous savons que ces journaux communautaires sont lus par les citoyens. Pour que ces journaux communautaires existent, une armée de bénévoles y travaille en assurant la rédaction, l'édition et la distribution.

Le territoire est aussi desservi par le journal The Record et La Tribune; une partie du territoire est couverte par l'Écho de Frontenac. Toutefois, nous avons de la difficulté à diffuser des informations du Haut-Saint-François à l'échelle estrienne.

Quelques municipalités publient des bulletins municipaux qui sont distribués aux résidants.

Tout cela constitue un apport de diffusion écrite remarquable pour notre MRC.

Médias/Médium de diffusion

Le journal régional Le Haut-Saint-François est aussi diffusé sur le Web, à partir du site Estrie Plus, lui offrant une vitrine de diffusion régionale accrue.

Une webradio, The Boss Radio.net a commencé à émettre à partir de la municipalité d'Ascot Corner en décembre 2009. Par ses trois plateformes musicales de diffusion, elle dessert surtout la jeune clientèle qui peut choisir le type de musique qu'elle veut entendre.

Un autre site, celui de l'entreprise Empreinte bleue, connu sous le nom de Sylvain & Lulu diffuse des notions culturelles pour la clientèle jeunesse.

Les municipalités, la MRC et le CLD ont un site Internet. Le CLD émet également un bulletin électronique quelques fois par année.

L'accessibilité à Internet haute vitesse depuis janvier 2011, dans la MRC du Haut-Saint-François, augmentera à coup sûr l'accès à tous les médias Web et la diffusion des informations. Ce média sert bien les autres disciples culturels, car étant peu coûteux, il permet de faire de la diffusion à grande échelle.

Enjeux

Les médias locaux sont essentiels pour la transmission de l'information sur l'ensemble du territoire qui n'est pas toujours desservi par les médias estriens. Il faut maintenir nos efforts afin d'obtenir plus de visibilité dans les journaux estriens.

Faire du journal régional Le Haut-Saint-François un journal hebdomadaire. Pour atteindre cet objectif, il faudra sans doute favoriser la commandite par des méthodes collectives et innovantes afin d'assurer une rentabilité.

Dorénavant, nous pouvons compter sur un nouveau médium de diffusion, le Web, qui pourra être développé davantage afin d'ouvrir et d'informer encore plus le Haut-Saint-François. Il serait avantageux de poursuivre la diffusion des journaux communautaires vers une plateforme Web commune afin d'offrir une vitrine plus grande à tous.

Il ne faut pas perdre de vue que pour une bonne partie du territoire, la diffusion de l'information, qui sert à renforcer l'identité du territoire, repose en majeure partie sur des bénévoles.





La vision de la MRC

Dans ce processus de mise à jour de la politique culturelle, le CLD, via son agente de développement culturel, a le rôle de réviser cette politique et de voir à sa diffusion et son appropriation par les différents partenaires du Haut-Saint-François. Nous allons promouvoir la politique culturelle pour stimuler l'intérêt des différents acteurs culturels potentiels.

À la suite des informations accumulées lors de ce présent exercice, le CLD est mieux outillé pour guider les intervenants vers les priorités culturelles et chacun se verra attribuer des actions souhaitables à réaliser. La MRC et le CLD ne peuvent ni ne veulent tout porter dans le développement de la culture du Haut-Saint-François. Ils veulent laisser la place aux initiatives des organismes et individus déjà impliqués dans le domaine culturel. Ainsi, les porteurs souhaités seront identifiés par leur historique d'implication, leurs connaissances et leurs compétences dans les secteurs culturels donnés. Par contre, le CLD assurera un suivi auprès des porteurs potentiels afin de mesurer l'évolution des priorités identifiées par un bilan triennal.

La MRC mettra de l'avant ses actions à poser via un plan d'action qui sera élaboré annuellement par l'agente de développement culturel au CLD en relation avec le PALÉE et selon le financement disponible tant au niveau local, que régional ainsi que national. Le CLD poursuivra son mandat d'animer le milieu pour favoriser le déploiement de la politique culturelle.

Nous croyons qu'ainsi, la politique culturelle révisée orientera, pour au moins les cinq prochaines années, les actions qui seront menées dans la MRC du Haut-Saint-François dans le domaine culturel. Cette vision commune permettra une meilleure planification du développement des différents champs culturels par ses acteurs locaux et offrira une amélioration de la répartition pour mieux desservir la population, ce qui sera bénéfique au développement global de la culture dans le Haut-Saint-François.



Les axes d'intervention

Préserver et mettre en valeur l'histoire, le patrimoine bâti, ethnologique, archéologique et naturel du Haut-Saint-François.

Favoriser une plus grande concertation entre les intervenants afin d'offrir une meilleure intégration des services offerts dans chaque municipalité et pour l'ensemble du Haut-Saint-François.

intégration



Accorder une attention particulière aux jeunes du Haut-Saint-François en leur donnant un meilleur accès aux ressources culturelles.



Les orientations

Axe I

Préserver et mettre en valeur l'histoire, le patrimoine bâti, ethnologique, archéologique et naturel du Haut-Saint-François.

- Offrir un soutien aux organismes œuvrant en histoire et patrimoine ainsi qu'aux municipalités.
- Offrir un soutien lors de l'élaboration et de la mise en œuvre de projets mettant en valeur l'histoire et le patrimoine.
- Offrir un soutien aux municipalités en matière de protection, de conservation et de mise en valeur du patrimoine.
- Poursuivre la sensibilisation et la mise en valeur du patrimoine auprès de la population.
- Poursuivre l'appui aux projets en lien au développement du Chemin des Cantons.

Axe II

Favoriser une plus grande concertation entre les intervenants afin d'offrir une meilleure intégration des services offerts dans chaque municipalité et pour l'ensemble du Haut-Saint-François.

- Favoriser et participer à la concertation des intervenants culturels.
- Soutenir les initiatives d'intégration de nouveaux services culturels.
- Favoriser le maintien des services culturels.

Axe III

Accorder une attention particulière aux jeunes du Haut-Saint-François en leur donnant un meilleur accès aux ressources culturelles.

- Encourager et soutenir les projets favorisant l'accès et la participation des jeunes à la culture.
- Collaborer à la mise sur pied d'activités culturelles destinées et impliquant des jeunes.



Entente culturelle entre la MRC du Haut-Saint-François et le Ministère de la culture et des communications **1999-2012**

ANNÉE	MONTANT INVESTI PAR LE MCCQ	MONTANT INVESTI PAR LE MILIEU DU HSF	PROJET
1999-2000	10 000 \$	10 000 \$	10 000 \$ ATCD/10 000 \$ ATCPL ¹
2000-2001	10 000 \$	10 000 \$	7 000 \$ La vieille gare du papier inc/10 000 ATCPL\$
2001-2002	10 000 \$	10 000 \$	Campagne de sensibilisation, de protection et de mise en valeur du patrimoine bâti et paysager
2002-2003	10 000 \$	10 000 \$	Campagne de sensibilisation, de protection et de mise en valeur du patrimoine bâti et paysager
2003-2006	24 000 \$	24 000 \$	Campagne de sensibilisation, de protection et de mise en valeur du patrimoine bâti et paysager
2006-2009	24 000 \$	24 000 \$	Divers projets de mise en valeur culturel pour animer le Chemin des Cantons, Bury, Cookshire-Eaton, Dudswell, Lingwick
2009-2012	24 000 \$	24 000 \$	Divers projets de mise en valeur culturel dans les municipalités de Dudswell, Lingwick, Cookshire-Eaton et projet de l'offre des diffuseurs culturel du HSF
Total	108 000 \$	108 000 \$²	216 000 \$

1. Association touristique, culturelle et patrimoniale de Lingwick

2. Figure à ce tableau l'argent investi uniquement dans les projets culturels reliés aux ententes culturelle de 1999-2012.

Crédits **photos**

Page 1	Paysage, Ascot Corner, <i>CLD du Haut-Saint-François</i>
Page 2	Belvédère de Brookbury, <i>CLD du HSF</i>
Page 3	Banque de photo
Page 4	Exposition extérieur, Bury, <i>CLD du HSF</i>
Page 5	Paysage, Hampden, <i>Jerry Espada</i> La maison de Lime Ridge, Dudswell, <i>Pittoresco</i>
Page 6	Musée Eaton Corner, Cookshire Eaton, <i>CLD du HSF</i>
Page 7	La maison de Lime Ridge, Dudswell, <i>Pittoresco</i> Centre d'interprétation de la mine d'or de Chartierville, <i>Pittoresco</i>
Page 8	Paysage, Westbury, <i>Jerry Espada</i> Étape du Chemin des Cantons, Dudswell, <i>Pittoresco</i>
Page 9	Église St. John, Bury, <i>CLD du HSF</i> Maison patrimoniale, Bury, <i>CLD du HSF</i>
Page 10	Calanais, Cookshire-Eaton, <i>Pittoresco</i> Pont couvert John-Cook, Cookshire-Eaton, <i>CLD du HSF</i>
Page 11	Château Pope, Cookshire-Eaton, <i>CLD du HSF</i> Détails architecturaux, Bury, <i>Anne Dansereaux</i>
Page 12	Étudiants de la polyvalente, East Angus, <i>Polyvalente Louis-Saint-Laurent</i>
Page 13	Banque de photo
Page 14	Banque de photo
Page 15	Œuvres d'étudiants de la polyvalente, East Angus, <i>Polyvalente Louis-Saint-Laurent</i>
Page 16	Banque de photo
Page 18	Signalisation d'activités culturelles, Dudswell, <i>Pittoresco</i>
Page 19	Paysage, Bury, <i>CLD du HSF</i> Paysage, Lingwick, <i>CLD du HSF</i>
Page 20	Maison patrimoniale, Dudswell, <i>CLD du HSF</i> Étudiants de la polyvalente, East Angus, <i>Polyvalente Louis-Saint-Laurent</i> Consultation citoyenne, Scotstown, <i>Danyel Bouffard</i>
Page 21	Céilidh Échos d'Écosse, Lingwick, <i>Cochon SouRiant</i> Détails architecturaux, Dudswell, <i>Anne Dansereau</i>

Nos remerciements

La MRC du Haut-Saint-François tient à remercier tous les citoyens ainsi que l'ensemble du milieu culturel qui ont contribué à l'élaboration de la politique culturelle régionale par leur participation aux différentes étapes de réalisation de cet exercice.

Elle tient à souligner l'implication du CLD via son agente de développement culturel dans la réalisation de cette politique culturelle.



Centre local de développement